

Analýza návštěvnosti kina Aero (Praha), Metro 70 (Prostějov), Premiere Cinemas (Praha)

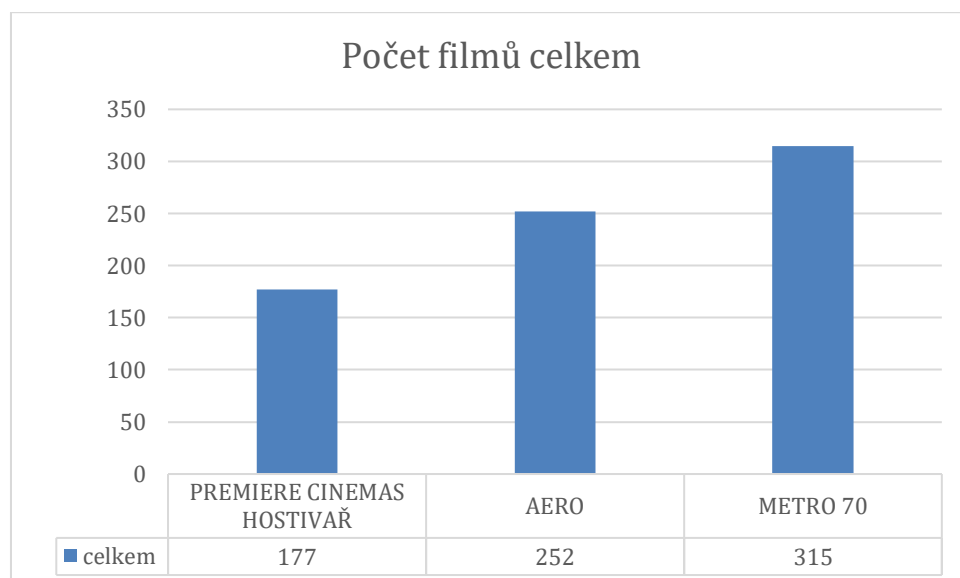
V rámci analýzy dat návštěvnosti UFD v roce 2019 jsme si vyzkoušeli, že jsme schopni zpracovat i více konkrétních dat ke konkrétním subjektům a rozhodli jsme se porovnat fungování tří dramaturgicky velmi rozdílných kin, a to v základních statistických parametrech. Jedná se o tato kina:

Kino Aero (Praha) je významným artovým kinem, které ve své novodobé éře funguje více než 22 let. Po obnovení svého provozu v roce 1998 se zaměřilo na klubové a artové filmy a na realizaci tematicky zaměřených filmových přehlídek. Se vzrůstající konkurencí na poli artových kin se začal dramaturgický profil posunovat více k artovému mainstreamu, ale dále pokračuje ve filmových přehlídkách. Kino nabízí široké spektrum alternativního obsahu.

Kino Metro 70 (Prostějov) je kino zaměřené na komerční dramaturgii. V rámci digitalizace byl pořízen 3D systém a kino se ještě více snažilo oslovit diváka vyhledávajícího především „zábavnou“ filmovou nabídku. Po nastoupení nového vedení před čtyřmi lety se dramaturgický profil výrazně rozšířil, byl založen filmový klub a kino se začalo zaměřovat na širší spektrum diváků. Současný dramaturgický profil je sice stále komerčně zaměřen, ale kino uvádí většinu artových a klubových filmů a zapojuje se i do projekcí alternativního obsahu.

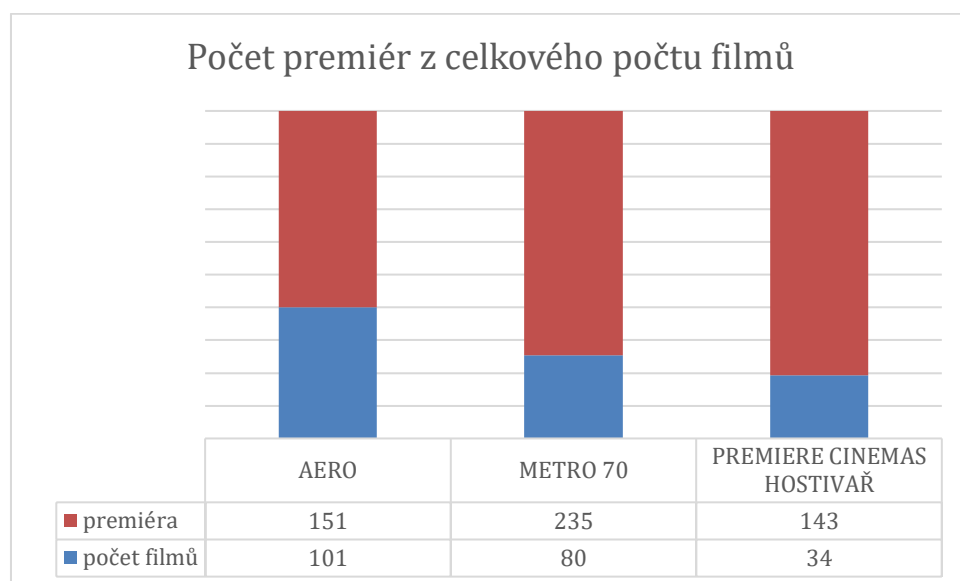
Premiere Cinemas (Praha) je síť 3 multikin nacházejících se v Praze, Olomouci a Teplicích. V Česku funguje od roku 2012, kdy od provozovatele *Cinema City* převzala kino v Hostivaři. Začala se profilovat jako technologicky nejlépe vybavená síť kin. Postupem času se zaměřila, jako ostatní multiplexy, na klasického komerčního diváka, ale na rozdíl od sítě *CineStar* a *Cinema City* je její dramaturgie více progresivní a pouští se i do méně komerčních projektů, například v oblasti alternativního obsahu.

Počty uvedených filmů



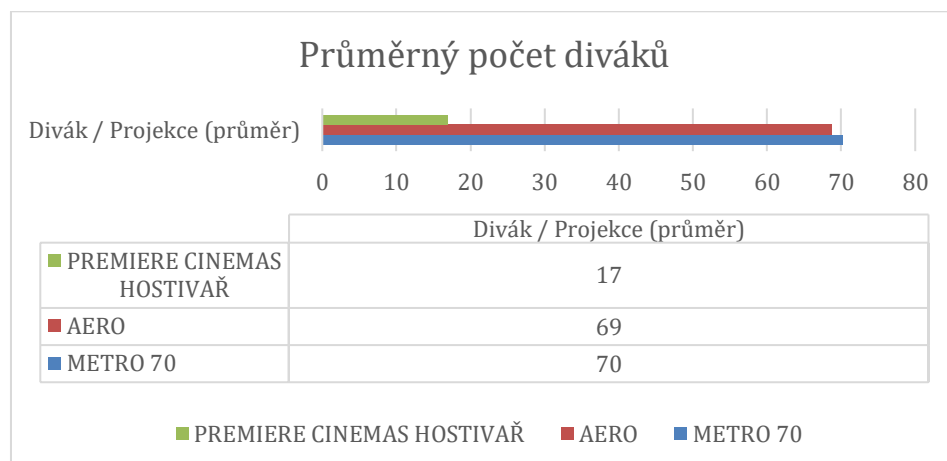
Nejvíce uvedených filmů vykazuje *Kino Metro 70*, neboť jeho dramaturgie je velmi široká a hraje většinu komerčních filmů, ale také uvádí i artové a další tituly, byť v jednotkách projekcí. *Kino Aero* se zaměřuje na artovou tvorbu, komerční tituly prakticky vynechává a je tedy jasné, že bude mít menší počet ročně uvedených filmů. *Premiere Cinemas* naopak uvádí pouze omezený počet komerčních titulů, dramaturgie je postavena čistě na predikci návštěvnosti a jsou tak do programu vybírány pouze filmy, u kterých je očekáván divácký úspěch. Těchto filmů je i mezi komerčními tituly omezené množství, a tak má kino nejmenší počet ročně uvedených titulů.

Reprízování a premiéry



Kino Aero se často vrací ke starším filmům, ať už ve filmových přehlídkách, nebo v častém reprízování starších titulů. Z grafu je vidět, že ze všech premiérováných titulů v roce 2019, kterých bylo 291, jich uvedlo jen 151, ale naopak se vrátilo ke stovce filmů z předchozích let. *Kino Metro 70* uvedlo o 80 filmových premiér více, ale vrátilo se k menšímu počtu filmů. Ještě menší počet premiér vykazuje *Premiere Cinemas* a také se vrací pouze k třicítce starších titulů.

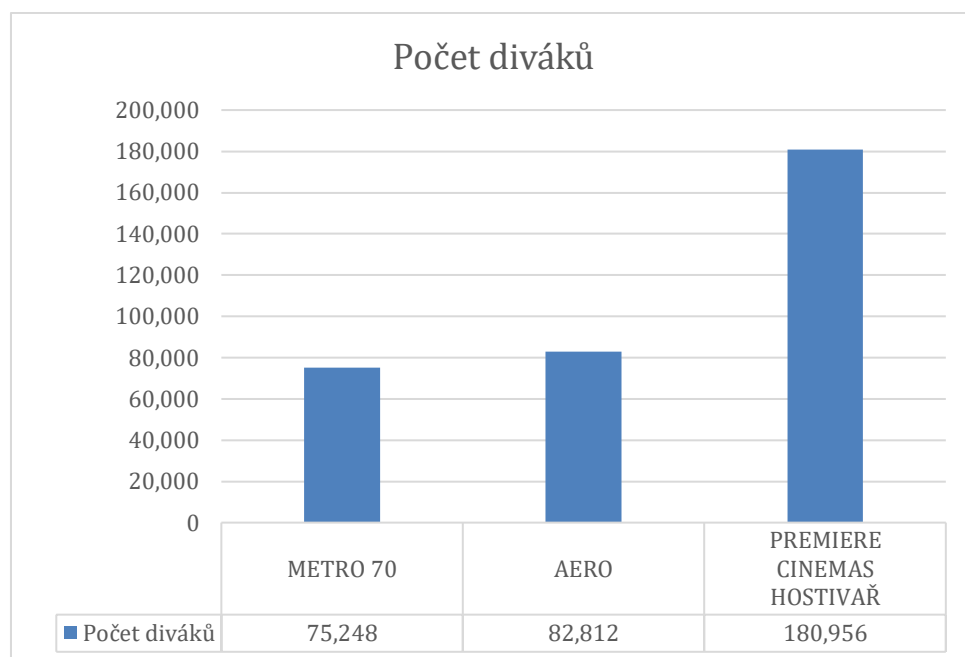
Průměrný počet diváků



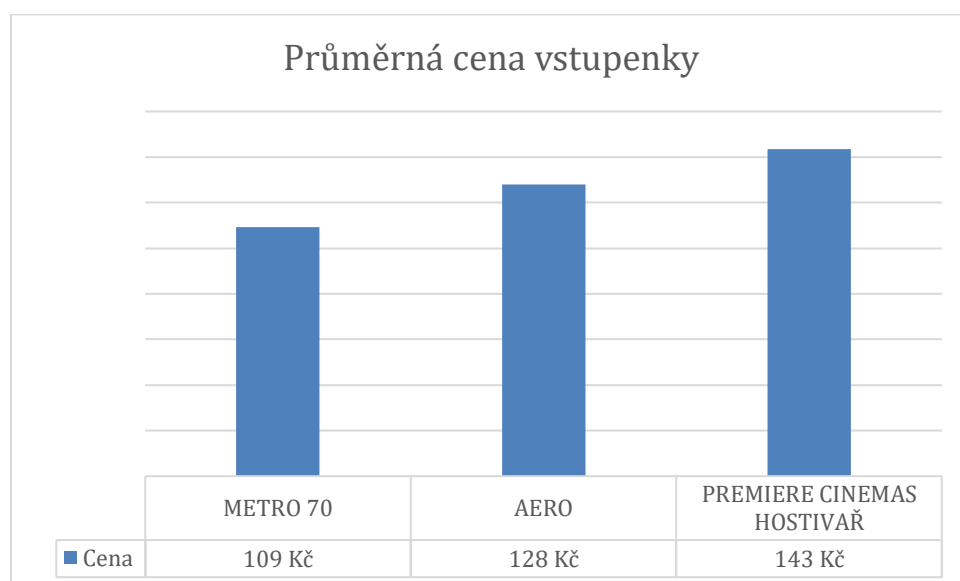
Vzhledem k obecně velkému celkovému počtu projekcí v multiplexech mají všechna kina tohoto typu výrazně nižší průměry diváků na jednu projekci. Nejinak je tomu u *Premiere Cinemas*. Obě klasická kina pak dosahují velmi vysokých průměrů počtu diváků na jednu projekci.

Počty diváků

V roce 2019 se v tabulce návštěvnosti kin *Kino Aero* umístilo na 10. a *Kino Metro 70* na 16. pozici mezi klasickými kiny. *Aero* s 82.812 diváky při 1205 projekcích a *Metro 70* s 75.248 diváky na 1071 projekcích. Do *Premiere Cinemas* v Praze dorazilo 180.956 diváků na 10.645 projekcích a mezi multiplexy je na 28. pozici.

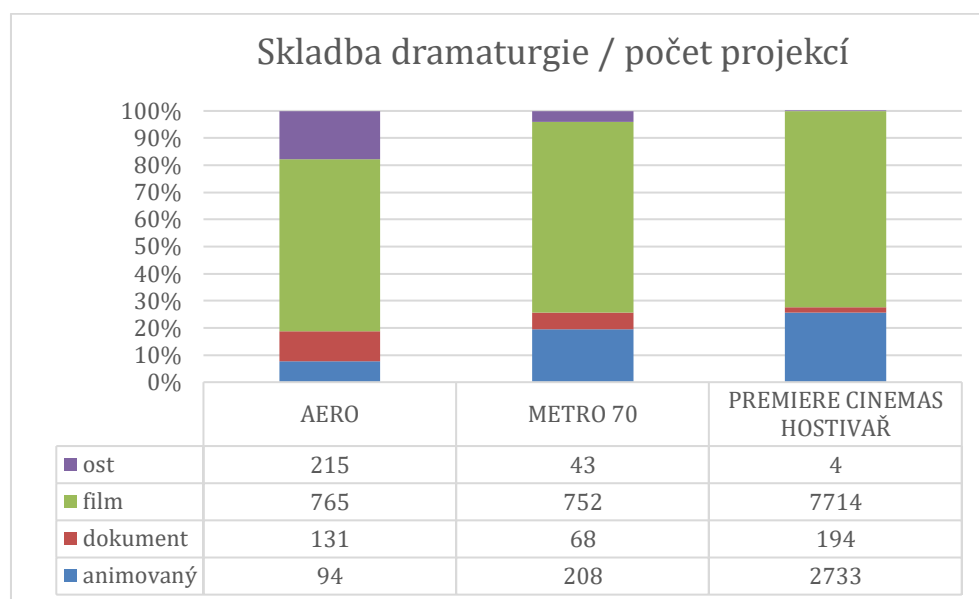


Výše vstupného



Průměrná cena vstupenky byla v roce 2019 142,83 Kč, přičemž cena vstupného v *Premiere Cinemas* dosahuje přesně tohoto průměru. Kino *Metro 70* má cenu lístku výrazně nižší, což je dáno základní cenou vstupenky 130 Kč, v souhrnném průměru ovlivněnou následnými slevami a velkým počtem projekcí pro školy s výrazně nižším vstupným. Kino *Aero* má standardní cenu vstupenky nastavenou na 130 Kč, ale v rámci alternativního obsahu jsou ceny některých vstupenek výrazně vyšší. *Aero* realizuje výrazně menší počet školních projekcí než *Metro 70*.

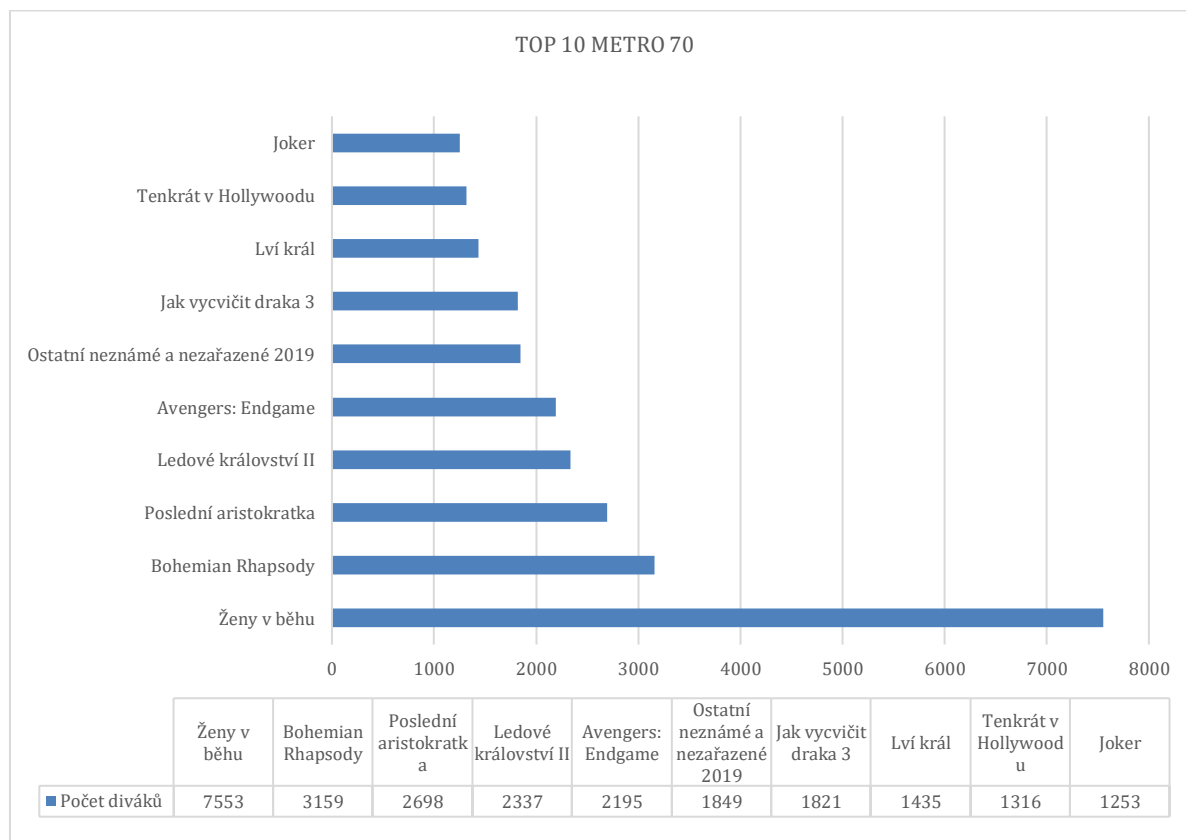
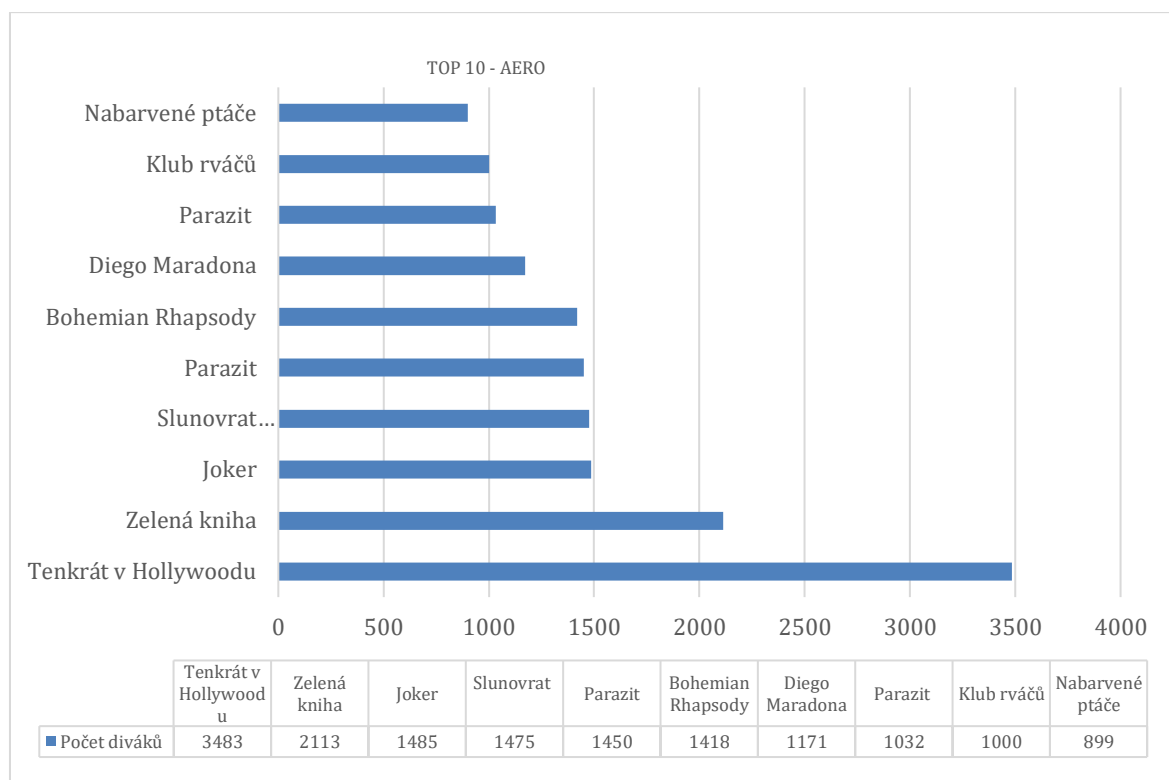
Dramaturgie

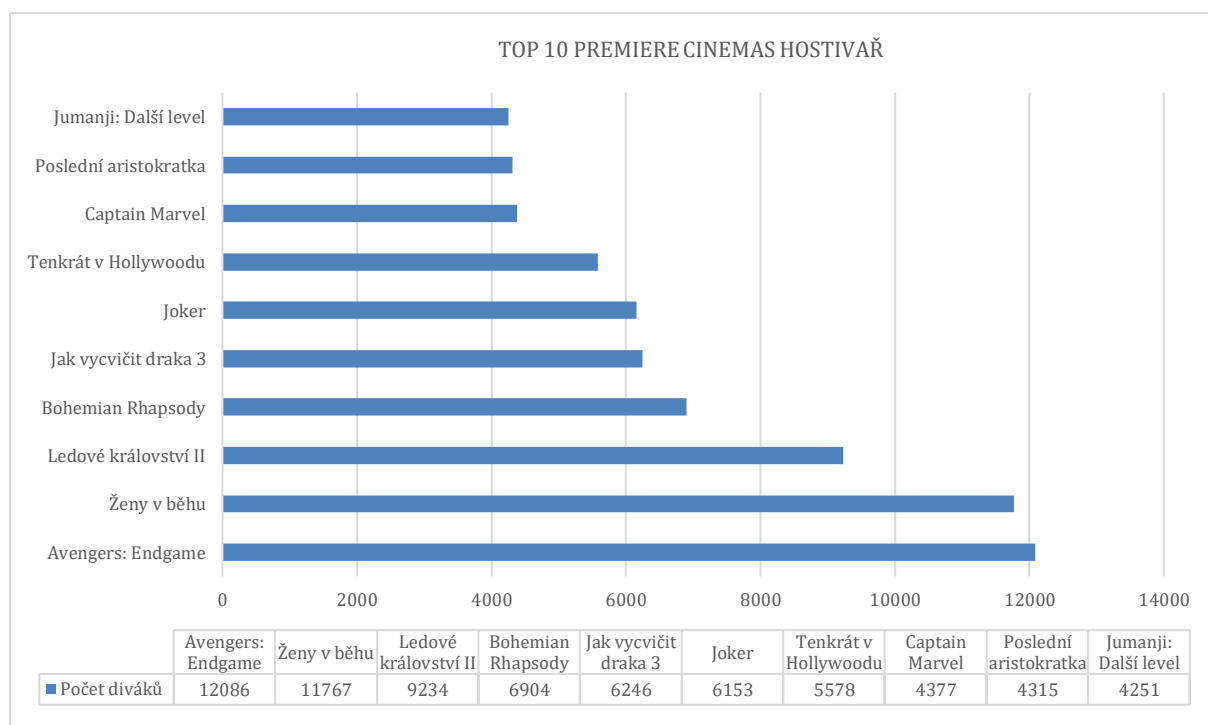


Struktura dramaturgie podle počtu projekcí

Tento graf ukazuje, jakou jednotlivá kina přikládají váhu jednotlivým typům filmů. Je zde vidět podobnost mezi kinem *Metro 70* a *Premiere Cinemas*, kde je uváděn vysoký počet animovaných filmů a menší počet dokumentů a ostatního obsahu než v *Aero*.

TOP10 filmů dle návštěvnosti





Z uvedených statistik jsou velmi zřetelné rozdíly v dramaturgii jednotlivých kin. *Aero* se s ostatními dvěma kiny prolíná pouze ve 4 filmech. *Metro 70* a *Premiere Cinemas* mají v TOP 10 společných 8 filmů.

Zajímavý je rozdíl v pořadí filmů mezi kiny *Metro 70* a *Premiere Cinemas*, kde můžeme vysledovat korelaci v diváckých návycích: na komedii cílenou na ženského diváka *Ženy v běhu* se chodí jak do klasického kina, tak do multiplexu. Stejně tak to platí pro *Poslední aristokratku*. *Avengers: Endgame* už ale vypadá jako film, který si vybírají převážně návštěvníci multiplexů. Stejně tak *Captain Marvel*, který se do TOP 10 *Metra 70* vůbec nedostal.

Porovnali jsme tři rozdílně fungující kina. Nejvíce se grafy a statistiky rozcházejí u *Kina Aero* a *Premiere Cinemas*. Je jasně vidět, že klasické kino s artovým zaměřením nabízí výrazně pestřejší spektrum kinematografického obsahu, více filmů i více reprízování. Diváci tak mají velký výběr, který je však omezen na jeden sál a pouze 2-3 projekce denně. *Premiere Cinemas* nabízí klasický multiplexový hrací profil s omezeným počtem filmů, ale s jejich širokým rozprostřením v rámci jednoho dne. *Kino Metro 70* si bere z každého modelu něco. Uvádí velký počet titulů, ale více reprízuje ty komerčně úspěšné. Diváci artových filmů pak budou muset pečlivě hlídat program, aby jim jejich film neunikl.

Naším cílem nebylo hodnotit jednotlivá kina, ale pouze ukázat, jak je možné na základě statistiky jednotlivá kina popsat. Pokud bychom udělali stejné grafy pro ostatní kina, budeme na základě několika grafů schopni říct, jaký dramaturgický profil kino má.

Autoři: Petr Víték, Petra Švelchová

Zdroje dat: čtvrtletní přehledy UFD všech odehraných kinematografických představení pro rok 2019, přehled kin vypracovaný každoročně UFD pro rok 2019