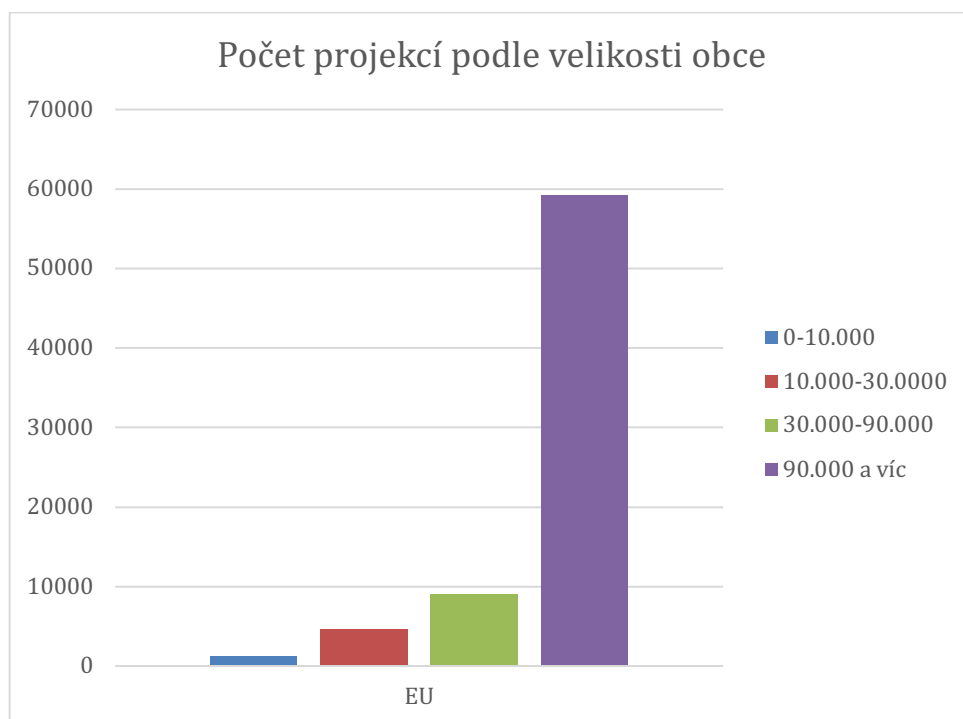


## **Počty projekcí a jejich rozložení dle velikosti obcí a měst, kin a multiplexů a období roku**

V minulých článcích (Fungování kin v malých městech, způsoby sestavování jejich programu a úspěšnost jejich provozu z roku 2019, [www.digitalnikino.cz](http://www.digitalnikino.cz)) jsme prokázali, že jeden z hlavních rozdílů v dramaturgii u kin v malých a velkých městech spočívá v počtu repríz, nikoliv v počtu uvedení různých filmů. Dramaturg kina v menším městě sice nasadí i artový film nebo dokument, ale už ho nemusí zopakovat, případně je počet opakování velmi nízký. Tím je pro diváky v daném místě takovýto titul méně dostupný. V následujícím textu se proto zaměříme na počty nasazených evropských filmů a množství jejich projekcí s ohledem na velikost měst. Zajímat nás budou také rozdíly v uvádění evropských filmů mezi klasickými kiny a multiplexy, a to se zaměřením na jednotlivá čtvrtletí.

### **Počty projekcí dle velikosti obcí a měst**

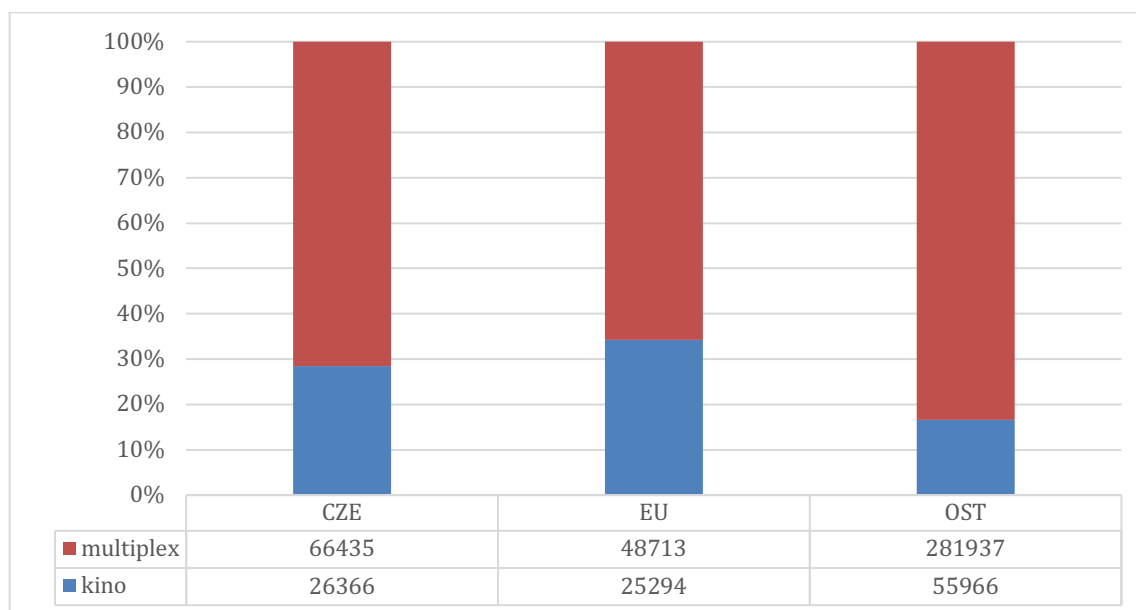
V různě velkých obcích bývá poměr nasazených evropských filmů vůči filmům z jiných zemí obvykle podobný. V předchozích článcích (Fungování kin v malých městech, způsoby sestavování jejich programu a úspěšnost jejich provozu, [www.digitalnikino.cz](http://www.digitalnikino.cz)) jsme ukázali, že kina v menších městech realizují měsíčně obecně méně projekcí. Je tedy evidentní, že kategorie kin ve městech nad 90.000 obyvatel (velká města), kde jsou soustředěny všechny multiplexy s vysokými počty projekcí, bude generovat největší počet projekcí evropských filmů. Tato skutečnost je vidět na následujícím grafu.



Počty projekcí evropských filmů včetně českých dle velikosti obce

## Počty projekcí evropských filmů v kinech a multiplexech

Multiplexy jsou tradičně zaměřené na uvádění převážně studiových blockbusterů. Vzhledem k tomu nepřekvapí, že zde u evropských (vyjma českých) filmů budou velké výkyvy v nasazení tohoto segmentu, protože jejich cílem je uvádět pouze divácky atraktivní tituly. Z níže uvedeného grafu je zřejmé, že v roce 2019 multiplexy nejvíce nasazovaly filmy v kategorii *Ostatní*, a to zejména studiové filmy. Hned po nich měly nejvíce projekcí filmy české a pak teprve filmy evropské.



Počty projekcí českých, evropských a ostatních filmů v roce 2019

Ačkoliv by se mohlo zdát, že hlavním místem pro umístění evropských filmů jsou klasická kina, minimálně co se počtu projekcí týká vyhrávají s velkým náskokem multiplexy. Proč tomu tak je?

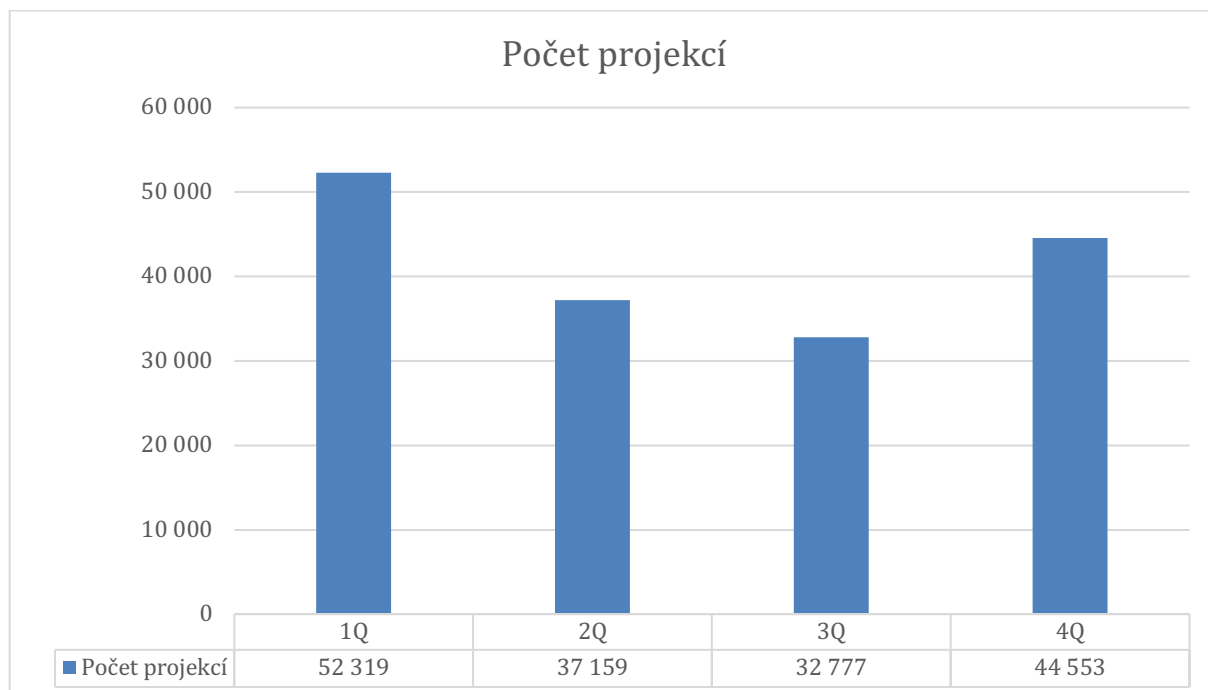
Multiplexy každoročně navštěvuje cca 70% diváků z celkového úhrnu. Zároveň jsou to právě multiplexy, které realizují 80% všech projekcí v ČR. To mimo jiné znamená, že co do výkonu na jedno představení, tedy průměrné obsazenosti jednoho sálu na jednu projekci, dosahují nižších výsledků než klasická kina, kde jedno představení navštíví průměrně více diváků. Oproti klasickým kinům tedy multiplexy sice navštíví průměrně méně diváků na jedno představení, ale zároveň se zde odehraje výrazně více představení, takže svůj nižší výkon vykompenzují počtem projekcí.

Tento princip platí obecně u všech filmů, tedy i evropských.

## Počty projekcí evropských filmů během roku

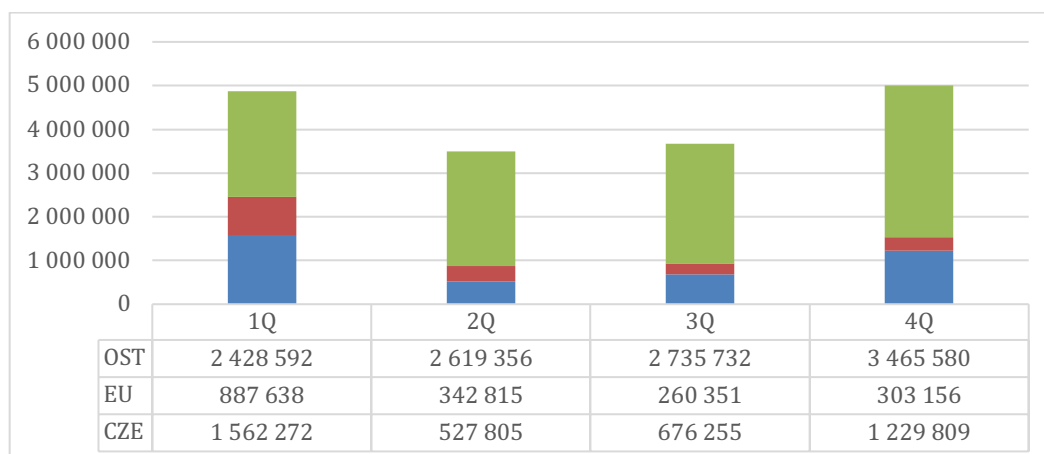
Rozdělíme-li rok na kvartály, pak platí, že typicky se velké množství filmových projekcí uskuteční v prvním čtvrtletí, méně v druhém, nejméně ve třetím a ve čtvrtém čtvrtletí počet odehraných filmů opět narůstá. Toto rozložení je stejné pro všechny druhy filmů, včetně filmů evropských.

Pro kina jsou tedy zásadní 1. a 4. čtvrtletí, kde je nasazeno obecně i více titulů. Ačkoliv se o letních měsících vždy mluví jako o divácky neatraktivním období, celkový pokles počtu projekcí, a tedy zjevně i důvěry dramaturga v nasazení evropských titulů, není nijak zásadní.



Celkový počet projekcí evropských filmů včetně českých v roce 2019

První čtvrtletí bývá obecně slabší než čtvrtletí poslední. V roce 2019 však počty projekcí výrazně poznamenaly filmy *Ženy v běhu* a *Bohemian Rhapsody*, které byly velmi nadstandardně reprízovány a navštěvovány, což dokazuje i následující graf.



Počty diváků ve všech kinech na české, evropské a ostatní film 2019.

Počty projekcí evropských filmů kopírují stejné zákonitosti, jako počty projekcí ostatních filmů. V minulém článku (Kina v síti Europa Cinemas a jejich programová struktura a srovnání s ostatními kiny) jsme prokázali, že ani kina v síti Europa Cinemas počtem projekcí evropských filmů zásadně nevybočují z průměru ostatních kin. Je tedy zřejmé, že kina přistupují k evropskému filmu jako k jakémukoliv jinému kinematografickému obsahu a jako takový ho nasazují

**Autoři:** Petr Vítek, Petra Švelchová

**Zdroje dat:** čtvrtletní přehledy UFD všech odehraných kinematografických představení pro rok 2019, přehled kin vypracovaný každoročně UFD pro rok 2019