

Počty projekcí v malých kinech

V obcích do 30 000 obyvatel je po celé České republice zhruba stovka kin. Téměř devadesát z nich funguje celoročně, ta zbylá fungují nepravidelně. Zmíněné prostory pak poskytují služby pro takřka 1,5 milionu obyvatel. Přičteme-li obce, které patří do spádových oblastí těchto měst, obsluhuje zmíněná skupina kin zhruba 3,5 milionu obyvatel. Nejedná se tedy v tomto ohledu o nevýznamnou skupinu, a i přesto o ní víme velice málo. Těmito několika články bychom rádi ověřili teorie, které jsou s kiny v menších městech spojené, přičemž následující řádky se budou předně věnovat počtu projekcí v kinech v obcích do 30 000 obyvatel. Cílem naší analýzy tak bude srovnání kin ve větších a menších městech a zjištění, čím a jestli jsou tato kina specifická? Zajímá nás, zda velikost obce ovlivňuje počet projekcí v kinech, přesněji, zda počet projekcí roste přímo úměrně s velikostí obce? Stejně tak chceme pomoci dat zjistit, zda se rostoucí počet projekcí v posledních 4 letech týkal i kin v menších obcích?

Při pohledu na tabulku pod odstavcem je patrné, že obecně došlo k nárůstu projekcí jak v malých, tak i ve velkých městech. V posledních 4 letech však množství projekcí nejvíce vzrostlo v obcích do 10 000 obyvatel, a to o celých 15%. K zásadnímu nárůstu došlo na přelomu 2015 a 2016. Konkrétně se počet projekcí ve sledované skupině (do 10 000) proměnil z 8566 na 9816. Nezanedbatelný pak ani není 8% nárůst v obcích od 10 000 do 30 000 obyvatel. Čísla dokazují, že počet projekcí v letech 2015 – 2018 pozvolna rostl a že se nárůst projekcí dotkl nejen velkých obcí ale i (a možná předně) malých obcí (například ve městech nad 90 000 došlo jen k 5% nárůstu). Tabulka též dokazuje náš původní předpoklad, že se počet projekcí odvíjí od velikosti obce, tedy že čím větší město, tím více filmových promítání v kinech. K tomu je ovšem nutné podotknout, že jde o kina včetně multiplexů. Ty značně ovlivňují data o počtu projekcí i na jedno kino.

Počet projekcí dle velikosti obce (včetně multiplexů)

velikost obce	2015	2016	2017	2018	% růst za 4 roky
<10001	8566	9410	9469	9816	
% růst proti předchozímu období		10%	1%	4%	15%
10001-30000	34920	36848	38036	37865	
% růst proti předchozímu období		6%	3%	0%	8%
30001-90000	56787	57103	60682	62231	
% růst proti předchozímu období		1%	6%	3%	10%
>90000	337092	339070	353368	353691	
% růst proti předchozímu období		1%	4%	0%	5%

Data v příložené tabulce ukazují, s kolika kiny v jednotlivých kategoriích pracujeme, tzn. kolik se jich objevuje v hlášeních UFD, které jsou podkladem našich dat. Tabulka obsahuje jen údaje za klasická kina bez multiplexů. Největší zastoupení projekčních prostor mají obce s 10 000-30 000 obyvateli, jejichž množství kin i pláten se velmi pozvolna zvýšil z 67 kin se 72 plátny na 70 kin s 75 plátny a tvoří tak dvakrát více kin než v kategorii do 10 000 nebo mezi 30 000-90 000. Množství kin a pláten v nejmenších městech, které zasílají hlášení UFD, se od roku 2015 vůbec nezměnil a podobné je to i u obcí nad 90 000 obyvatel.

Počet kin a počet pláten (bez multiplexů) dle velikosti obce

	2015		2016		2017		2018	
	počet kin	počet pláten	počet kin	počet pláten	počet kin	počet pláten	počet kin	počet pláten
<10001	32	32	32	32	32	32	32	32
10001-30000	67	72	69	74	70	75	70	75
30001-90000	26	32	26	32	25	31	26	32
>90000	20	25	20	26	19	25	19	25

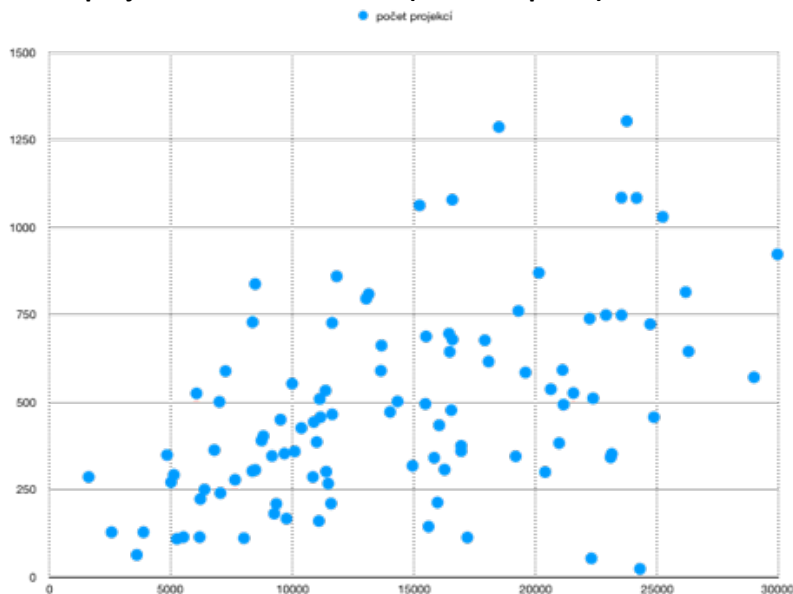
Od počtu kin se pak pochopitelně odvíjí i onen počet projekcí, které v případě klasických kin rostou přímo úměrně s množstvím kin. Díky největšímu zastoupení projekčních prostor na obcích s 10 000-30 000 obyvateli zprostředkují i největší množství projekcí, jejichž počet se od roku 2015 lehce zvýšil z necelých 35 tisíc na téměř 38 tisíc. Nutno zmínit ale drobný propad na přelomu roku 2017 a 2018, který je ve sledovaných obcích zřejmý. Tabulka mimo jiné dokazuje náš předpoklad, že s velikostí obce roste průměrný počet projekcí na jedno plátno; tedy čím větší město, tím více promítání. Hodnota je pak v průběhu let lehce kolísavá, ovšem především na menších městech roste.

Počet projekcí dle velikosti obce (bez multiplexu)

	2015		2016		2017		2018	
	průměr kino	průměr plátno	průměr kino	průměr plátno	průměr kino	průměr plátno	průměr kino	průměr plátno
<10001	8566	268	9410	294	9816	307	9410	294
10001-30000	34920	521	36848	534	37865	541	36848	534
30001-90000	22254	856	22159	852	23803	916	22159	852
>90000	25007	1250	24845	1242	23546	1239	24845	1242
	2017	průměr kino	průměr plátno	2018	průměr kino	průměr plátno		
<10001	9469	296	296	9816	307	307	9469	296
10001-30000	38036	543	507	37865	541	505	38036	543
30001-90000	23254	930	750	23803	916	744	23254	930
>90000	24027	1265	961	23546	1239	942	24027	1265

Na závěr nás zajímala přímá úměra mezi velikostí obce a počtem projekcí. Osy přiloženého grafu představují počet projekcí (osa y) ku velikosti obce (osa x). Každá tečka značí jedno kino, přičemž je hned znatelný značný rozptyl. Vidíme několik málo vybraných kin, které sahají, ba překonávají hranici 1250 projekcí, avšak nezávisle na velikosti obce. Graf dokazuje, že se počet projekcí ne zcela zásadně odvíjí od velikosti obce, protože i na městech s téměř 30 000 obyvateli jsou kina, která nepřesáhnou hranici 750 projekcí, a naopak na městech s téměř 20 000 obyvateli je několik kin, která překonají tuto hranici. Jinými slovy, velikost obce neovlivňuje množství projekcí v kinech tak zásadním způsobem, jako například kinař stojící v čele prostoru.

Počet projekcí dle velikosti obce (bez multiplexu)



Tímto článkem jsme došli k několika zajímavým zjištěním, které ve většině případů naplnily naše předpoklady. V první řadě naše nasbíraná data prokazují, že má velikost obce vliv na množství kino projekcí, avšak se kvůli značnému rozptylu v různě velkých obcích nejedná o dogma. Větší vliv na počet projekcí má pochopitelně zastoupení kin ve sledovaných obcích. Zejména pak při eliminaci multiplexů. V takovém případě se totiž největšímu zastoupení promítání těší obce s 10 000-30 000 obyvateli. Avšak multiplexy ve velkých městech mají na data značný vliv a při jejich kalkulaci se potvrdila naše teze, že se nejvíce projekcí uskuteční v obcích nad 90 000 obyvatel. Závěrem můžeme konstatovat, že se kina na malých městech neustále snaží prosadit, což dokazuje i 15 % nárůst projekcí ve městech s populací do 10 000 obyvatel.

Autoři: Kateřina Vojkůvková, Petr Vítek, Tomáš Drahorád

Zdroje dat: čtvrtletní přehledy UFD všech odehraných kinematografických představení pro roky 2015-2018, přehled kin vypracovaný každoročně UFD pro roky 2015-2018